



NOTICE UTILISATION RAPIDE

HF Sennheiser série ew 100 G2/G3

Les exemples sont pris à partir de la série G3 pocket (photo ci-contre), mais peuvent facilement être transposés à l'ensemble de la gamme Sennheiser. Utiliser la notice fournie par Sennheiser pour plus d'infos.

En France l'utilisation des micros HF n'est permises que dans la plage 470 - 790 MHz (01/12/2011). Sennheiser fourni ces HF en 6 plages :

A : de 516 à 558 B : de 626 à 668 C : de 734 à 776

D : de 780 à 822 E : de 823 à 865 G : de 566 à 608

dans notre exemple nous utiliserons la plage G

- 1- S'inscrire sur le site : <http://www.scanzone.fr/> et entrer les références de vos HF.
Ou télécharger le logiciel de Sennheiser : <http://frequencyxpert.com/>
Le but, déterminer les fréquences utilisables sur votre lieu de tournage sans perturbation par la TNT.
- 2- Déterminer la ville de tournage et noter les fréquences utilisables. Dans l'exemple (Figure 1), on a choisi la ville (Boulogne-Billancourt), les 2 traits en haut rouge et vert indiquent la plage de fréquences de nos 2 HF, les traits verticaux, ce sont les émetteurs TNT.
Plus ils sont importants, plus ils vont vous perturber (à moins que cela ne soit l'inverse!).
Le pavé inférieur droit, on y retrouve notre curseur, les fréquences à choisir : celles qui sont dans la plage de nos HF (traits rouge et vert) et qui n'ont pas de trait inférieur (émetteurs TNT).
Notre fréquence utilisable se situe vers 594 MHz.
- 3- A l'aide du tableau fourni avec les HF déterminer la bank et la fréquence exacte (Figure 2).
En cas d'utilisation simultanée de plusieurs HF, il est impératif de les choisir dans la même bank pour éviter des perturbations (Une seule fréquence par ensemble).
Pour mémoire, sur la série 100 on dispose de 20 banks comportant 12 fréquences préétablies.
La bank U permet à l'utilisateur de rentrer 12 fréquences de son choix.
On peut utiliser l'application Sennheiser, exemple pour Paris - 4 premières banks, les fréquences sur fond blanc sont les seules utilisables (Figure 3).
Voir aussi le tableau des fréquences par ordre croissant (Figure 4) pour les 20 banks de la série G 566 à 608 MHz. En vert, les fréquences utilisables sur Paris.
- 4- On va choisir pour notre exemple : 594,700 MHz, **bank 5, fréquence 6**.
Après la mise en place des piles dans le récepteur et l'émetteur :
 - Connecter le microphones sur l'émetteur.
 - Connecter un casque sur le récepteur.
 - Allumage des 2 appareils.
 - Sur le récepteur appuyer sur "SET" et avec les boutons ▲ ou ▼ choisir le menu : "Frequency Preset" puis "SET" le premier chiffre est surligné, c'est la bank, afficher 5 avec les boutons ▲ ou ▼, puis "SET", faire de même pour la fréquence (6), elle s'affiche 594,700 pour notre exemple et faire "SET" pour l'enregistrer.
Avec les boutons ▲ ou ▼ choisir "Exit" et valider par "SET".
- 5- Passons maintenant à l'émetteur, il y a 2 façons de faire :
 - Procéder comme pour le récepteur.
 - Utiliser la procédure de synchronisation automatique :
 - Sur le récepteur appuyer sur "SET" et avec les boutons ▲ ou ▼ choisir le menu : "Sync", valider par "SET", SYNC s'affiche en gros caractères, avec le clapet piles ouvert, mettre face à face émetteur et récepteur. Les informations sont transmises.
 - Vérifier que les 2 appareils sont sur la même fréquence.
- 6- Les réglages ne sont pas terminés, il faut adapter la source à l'émetteur et le récepteur sur l'appareil qui va le recevoir. En effet, on peut connecter sur l'émetteur un micro ou bien la sortie d'une mixette. De même le récepteur peut-être sur une entrée micro ou une entrée ligne.

7- Sur l'émetteur : "SET" puis menu "Sensitivity" (-60 dB à 0 dB) : Il s'agit du réglage permettant d'adapter la source sur l'entrée de l'émetteur. Pour le micro cravate fournie de type cardio ME4, faire un réglage vers -18dB. Sur l'afficheur, à gauche un "vu-mètre" indique la modulation, faire en sorte de ne pas dépasser le trait supérieur et que la diode "AF PEAK" ne s'allume que sur des très forts niveaux.

Les micros Sennheiser fournis sont de type Electret et alimentés par l'entrée micro. Avec un micro statique à alim 48 V phantom on doit utiliser un boîtier d'alim séparé, peu pratique.

Une alternative, le Sennheiser K6, pile interne ou 48 VPh.

Dans ce cas, on réglera l'entrée vers -40 / -60 dB en fonction du micro.

On peut aussi raccorder une sortie de mixette ou autre. Attention au niveau, se mettre sur 0 dB.

Ajuster la sortie de cette mixette pour ne pas saturer (même indication que le micro).

8- Sur le récepteur : "SET" puis menu "AF Out" (-30 dB à +12 dB). On a la possibilité de connecter le récepteur soit à une entrée micro, soit à une entrée ligne. Les 2 modes sont valables et le choix dépend de la qualité des entrées (voir caractéristiques de votre appareil). Si l'on considère que la liaison HF se comporte comme un "câble virtuel" on se connecte sur l'entrée micro.

Attention : Il est impératif de couper l'alimentation sur l'entrée (12VT, 48VPh...) quand on connecte une autre source qu'un micro statique (y compris micro dynamique).

En résumé :

Récepteur vers entrée micro : réglage -30 / -18 dB

Récepteur vers entrée ligne : réglage -12 / +12 dB

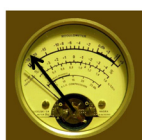
9- Pour mémoire sur les niveaux :



Appareil sortie ligne sur une entrée micro



Microphone sur une entrée ligne



Bonne configuration



NE PAS OUBLIER :

micro ou mixette --> émetteur récepteur ---> caméscope ou mixette ou enregistreur.

Réglages nombreux à réaliser de la source au terminal

10- Autres réglages importants :

Sur le récepteur :

♦ "Squelch" : (Low - Middle - High) Ne pas désactiver, ce réducteur de bruit HF à régler en fonction de la qualité du signal reçu, commencer sur "Middle".

♦ "Auto Lock" : Permet de verrouiller ou non les touches, peut-être utile.

♦ "Advanced" : "Tune" pour régler manuellement des fréquences sur "Bank U".

"Pilot Tone" : Signal qui verrouille l'ensemble émetteur-récepteur, évitant un intrus sur la liaison. A conserver.

Sur l'émetteur :

♦ "Auto Lock" : Permet de verrouiller ou non les touches, peut-être utile.

♦ "Advanced" : "Tune" pour régler manuellement des fréquences sur "Bank U".

"Pilot Tone" : Signal qui verrouille l'ensemble émetteur-récepteur, évitant un intrus sur la liaison. A conserver.

"Mute" : Règle le mode d'utilisation de l'inter sur le boîtier.

Utiliser "AF On/Off", le micro est coupé, mais pas la liaison HF évitant d'avoir du bruit en sortie du récepteur (en fonction du réglage du squelch).

♦ "Advanced" : Câble Emulation à laisser sur minimum, ne sert que pour relier un instrument (guitare).

Vous pouvez donner un nom à votre liaison (Mic 1, Paul...) lors de l'utilisation de plusieurs HF. A programmer sur le récepteur car il est transmis avec la fonction "Sync".

Consulter la notice Sennheiser pour les autres fonctions et les tableaux de pannes.

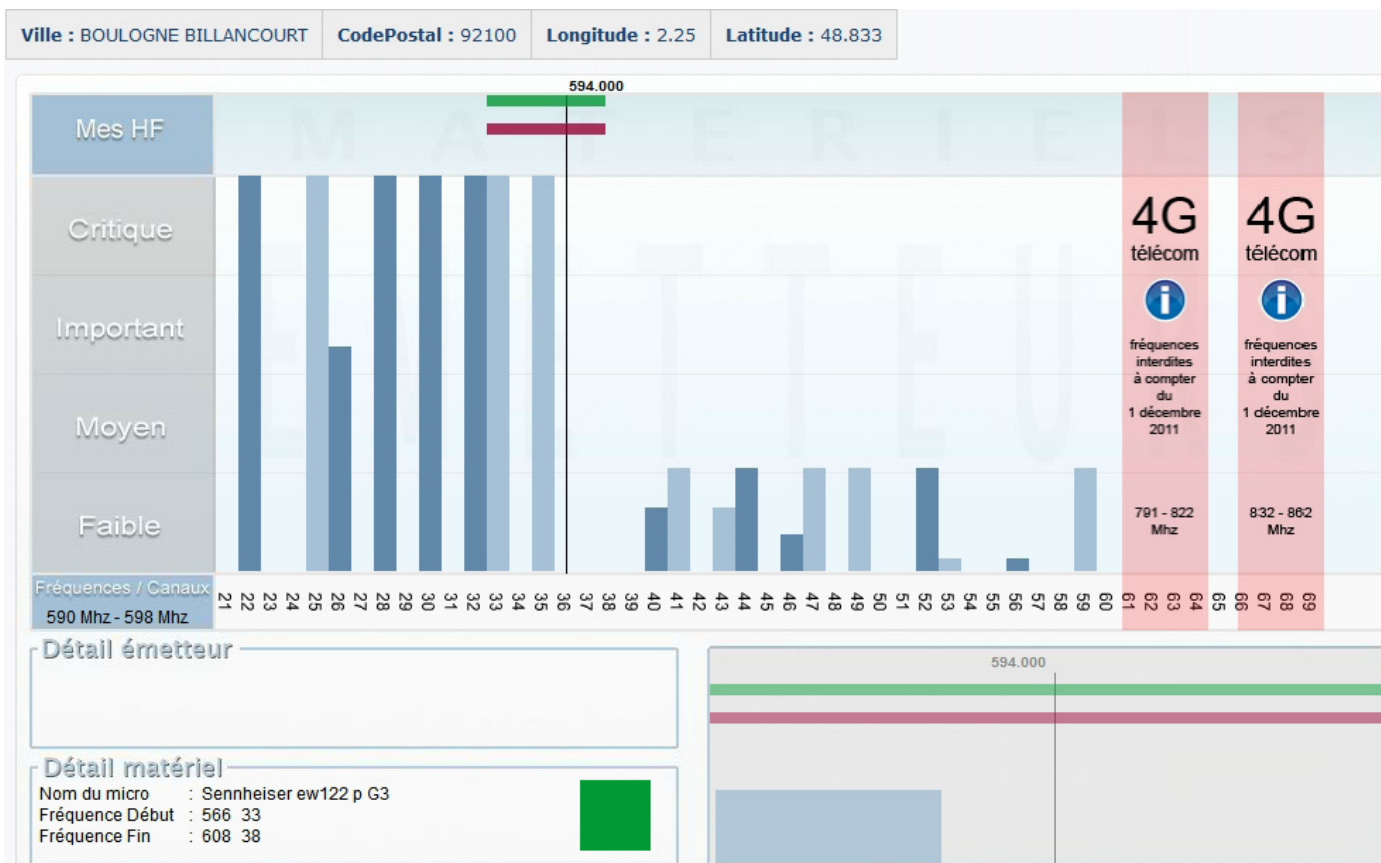


Figure 1

Channel	Bank 1	Bank 2	Bank 3	Bank 4	Bank 5	Bank 6	Bank 7	Bank 8	Bank 9	Bank 10
1	566,450	572,400	578,400	584,400	590,700	596,400	602,250	566,000	566,000	566,100
2	566,950	573,100	579,300	584,900	591,550	596,800	602,800	566,875	566,400	566,500
3	567,900	574,100	579,700	585,550	592,600	597,500	603,200	567,500	567,000	567,100
4	568,350	574,950	580,750	586,000	593,400	598,000	604,300	570,175	567,800	567,900
5	569,500	576,150	581,200	586,850	593,950	599,400	605,100	572,625	569,000	569,100
6	570,050	576,550	582,400	587,400	594,700	600,050	605,550	574,800	570,600	570,700
7	570,850	577,200	583,250	588,600	595,100	601,050	606,550	579,625	572,800	572,900
8	571,250	577,650	583,800	589,500	595,700	601,600	607,700	580,825	576,000	576,100
9	584,300	567,900	568,100	567,250	571,100	570,200	568,250	590,525	578,400	578,500
10	591,550	581,850	568,700	574,450	578,450	575,900	574,850	601,700	583,200	583,300
11	604,250	597,000	592,250	598,000	584,450	581,750	580,700	603,625	587,200	587,300
12	606,450	607,750	603,500	601,150	605,600	585,050	587,900	608,000	591,600	591,700
Channel	Bank 11	Bank 12	Bank 13	Bank 14	Bank 15	Bank 16	Bank 17	Bank 18	Bank 19	Bank 20
1	566,200	566,000	566,125	566,275	566,375	566,150	607,850	566,100	568,100	567,500
2	566,600	566,400	566,525	566,675	566,775	566,525	607,475	566,975	568,475	567,875
3	567,200	566,900	567,025	567,175	567,275	566,975	607,025	567,600	568,975	568,375
4	568,000	567,500	567,625	567,775	567,875	567,500	606,500	570,275	569,600	569,000
5	569,200	567,950	568,075	568,225	568,325	568,100	605,900	572,725	570,350	569,750
6	570,800	568,500	568,625	568,775	568,875	568,775	605,225	574,900	571,350	570,750
7	573,000	569,150	569,275	569,425	569,525	569,525	604,475	579,725	572,975	572,375
8	576,200	570,500	570,625	570,775	570,875	570,425	603,575	580,925	574,975	574,375
9	578,600	571,200	571,325	571,475	571,575	571,625	602,375	590,625	577,100	576,500
10	583,400	572,650	572,775	572,925	573,025	573,125	600,875	601,800	580,100	579,500
11	587,400	573,400	573,525	573,675	573,775	574,850	599,150	603,725	581,350	580,750
12	591,800	575,100	575,225	575,375	575,475	577,325	596,675	566,475	584,475	583,875

Figure 2

Banque 1	Banque 2	Banque 3	Banque 4
1	566,450	578,400	584,400
2	566,950	579,300	584,900
3	567,900	579,700	585,550
4	568,350	580,750	586,000
5	569,500	581,200	586,850
6	570,050	582,400	587,400
7	570,850	583,250	588,600
8	571,250	583,800	589,500
9	584,300	568,100	567,250
10	591,550	568,700	574,450
11	604,250	592,250	598,000
12	606,450	603,500	601,150

Figure 3

F	Bk	Ch	F	Bk	Ch	F	Bk	Ch	F	Bk	Ch	F	Bk	Ch	F	Bk	Ch	F	Bk	Ch			
566,000	8	1	567,250	4	9	568,775	14	6	570,875	15	8	574,800	8	6	579,725	18	7	587,400	11	11	601,050	6	7
566,000	9	1	567,275	15	3	568,775	16	6	571,100	5	9	574,850	7	10	580,100	19	10	587,900	7	12	601,150	4	12
566,000	12	1	567,500	8	3	568,875	15	6	571,200	12	9	574,850	16	11	580,700	7	11	588,600	4	7	601,600	6	8
566,100	10	1	567,500	12	4	568,975	19	3	571,250	1	8	574,900	18	6	580,750	3	4	589,500	4	8	601,700	8	10
566,100	18	1	567,500	16	4	569,000	9	5	571,325	13	9	574,950	2	4	580,750	20	11	590,525	8	9	601,800	18	10
566,125	13	1	567,500	20	1	569,000	20	4	571,350	19	6	574,975	19	8	580,825	8	8	590,625	18	9	602,250	7	1
566,150	16	1	567,600	18	3	569,100	10	5	571,475	14	9	575,100	12	12	580,925	18	8	590,700	5	1	602,375	17	9
566,200	11	1	567,625	13	4	569,150	12	7	571,575	15	9	575,225	13	12	581,200	3	5	591,550	1	10	602,800	7	2
566,275	14	1	567,775	14	4	569,200	11	5	571,625	16	9	575,375	14	12	581,350	19	11	591,550	5	2	603,200	7	3
566,375	15	1	567,800	9	4	569,275	13	7	572,375	20	7	575,475	15	12	581,750	6	11	591,600	9	12	603,500	3	12
566,400	9	2	567,875	15	4	569,425	14	7	572,400	2	1	575,900	6	10	581,850	2	10	591,700	10	12	603,575	17	8
566,400	12	2	567,875	20	2	569,500	1	5	572,625	8	5	576,000	9	8	582,400	3	6	591,800	11	12	603,625	8	11
566,450	1	1	567,900	1	3	569,525	15	7	572,650	12	10	576,100	10	8	583,200	9	10	592,250	3	11	603,725	18	11
566,475	18	12	567,900	2	9	569,525	16	7	572,725	18	5	576,150	2	5	583,250	3	7	592,600	5	3	604,250	1	11
566,500	10	2	567,900	10	4	569,600	19	4	572,775	13	10	576,200	11	8	583,300	10	10	593,400	5	4	604,300	7	4
566,525	13	2	567,950	12	5	569,750	20	5	572,800	9	7	576,500	20	9	583,400	11	10	593,950	5	5	604,475	17	7
566,525	16	2	568,000	11	4	570,050	1	6	572,900	10	7	576,550	2	6	583,800	3	8	594,700	5	6	605,100	7	5
566,600	11	2	568,075	13	5	570,175	8	4	572,925	14	10	577,100	19	9	583,875	20	12	595,100	5	7	605,225	17	6
566,675	14	2	568,100	3	9	570,200	6	9	572,975	19	7	577,200	2	7	584,300	1	9	595,700	5	8	605,550	7	6
566,775	15	2	568,100	16	5	570,275	18	4	573,000	11	7	577,325	16	12	584,400	4	1	596,400	6	1	605,600	5	12
566,875	8	2	568,100	19	1	570,350	19	5	573,025	15	10	577,650	2	8	584,450	5	11	596,675	17	12	605,900	17	5
566,900	12	3	568,225	14	5	570,425	16	8	573,100	2	2	578,400	3	1	584,475	19	12	596,800	6	2	606,450	1	12
566,950	1	2	568,250	7	9	570,500	12	8	573,125	16	10	578,400	9	9	584,900	4	2	597,000	2	11	606,500	17	4
566,975	16	3	568,325	15	5	570,600	9	6	573,400	12	11	578,450	5	10	585,050	6	12	597,500	6	3	606,550	7	7
566,975	18	2	568,350	1	4	570,625	13	8	573,525	13	11	578,500	10	9	585,550	4	3	598,000	4	11	607,025	17	3
567,000	9	3	568,375	20	3	570,700	10	6	573,675	14	11	578,600	11	9	586,000	4	4	598,000	6	4	607,475	17	2
567,025	13	3	568,475	19	2	570,750	20	6	573,775	15	11	579,300	3	2	586,850	4	5	599,150	17	11	607,700	7	8
567,100	10	3	568,500	12	6	570,775	14	8	574,100	2	3	579,500	20	10	587,200	9	11	599,400	6	5	607,750	2	12
567,175	14	3	568,625	13	6	570,800	11	6	574,375	20	8	579,625	8	7	587,300	10	11	600,050	6	6	607,850	17	1
567,200	11	3	568,700	3	10	570,850	1	7	574,450	4	10	579,700	3	3	587,400	4	6	600,875	17	10	608,000	8	12

Figure 4

Un truc : On peut très bien avoir 2 récepteurs sur le même émetteur (l'inverse n'est pas possible).

Quelques exemples :

Pour une captation d'un spectacle envoi du son vers un caméscope et l'autre vers un enregistreur séparé.

Pour une fiction, un récepteur pour l'enregistrement et l'autre vers un casque pour le réalisateur.

La liaison HF peut servir aussi pour envoyer un playback vers la sono, si on a une trop grande longueur de câble.

Pour relier un console salle vers un ou des caméscopes...

AVERTISSEMENT :

Ce document ne se substitut pas à la notice officielle de Sennheiser, il a été créé pour aider les vidéastes amateurs qui ne sont pas des professionnels de la HF.

L'application "scanzone" est la propriété de DC Audiovisuel et de Tapages.

L'application "frequencyxpert" est la propriété de Sennheiser.

Les documents présentés sont issues des sites de ces sociétés.

Le tableau des fréquences par ordre croissant a été réalisé par les soins de l'auteur.